

Puntas redondas/Agujas para coser tejidos



Punta redonda normal »R«



Punta redonda aguda »SPI«



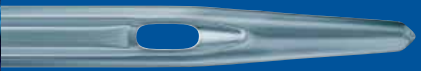
Punta de bola fina »SES«



Punta de bola mediana »SUK«



Punta de bola grande »SKF«



Punta de bola especial
para tejidos elásticos »SKL«

Puntas redondas / Agujas para coser tejidos

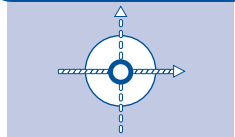


Muestra de la costura:



Punta redonda normal «R»

Símbolo de la punta:



Dirección de enhebrado

Producto:

Punta con agudo tallado cónico

La punta redonda normal es la forma de punta standard. En el sistema de denominación no se utiliza la abreviatura "R".

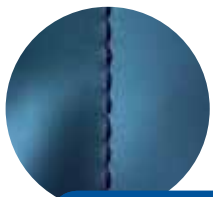
Aplicaciones:

Tejidos ligeros

Materiales recubiertos; materiales muy tupidos, p.e. toldos para tiendas

Materiales laminados con plástico blando y cartón delgado

Combinación de tejidos con cuero

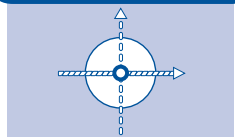


Muestra de la costura:



Punta redonda aguda «SPI»

Símbolo de la punta:



Dirección de enhebrado

Producto:

Aguja con punta muy delgada

Perforación exacta de materiales de tejido tupido o en varias capas

Costura de aspecto impecable

Minimiza el fruncimiento

Aplicaciones:

Material de tejido muy tupido p.e. micro-fibra, seda

Materiales de diferentes capas de poco espesor

Materiales delgados, lisos p.e. tafetán

Costuras de pespunte en cuellos o puños de camisas

Hilos elastómeros insertados

Confección con pieles y cueros

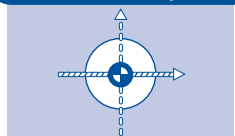


Muestra de la costura:



Punta de bola fina «SES»

Símbolo de la punta:



Dirección de enhebrado

Producto:

La pequeña punta de bola desplaza los hilos del tejido, penetra directamente en los intersticios de éste evitando así el deterioro del material.

Aplicaciones:

Géneros de punto finos y medianos

Denim (jeans) finos

Materiales tupidos, ligeros

Tejidos medianos a gruesos

Materiales laminados (textil/textil)

Highlight:

Especialmente aptas para géneros y tejidos de punto p.e. jersey

Puntas redondas / Agujas para coser tejidos

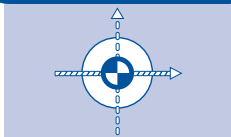


Muestra de la costura:



Punta de bola mediana «SUK»

Símbolo de la punta:



Dirección de enhebrado

Producto:

Aguja con punta de bola mediana (más redondeada que la pequeña punta de bola fina SES)

Aplicaciones:

Denim y tejidos similares, medianos y gruesos

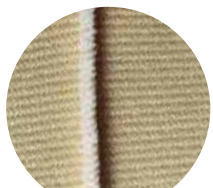
Géneros de punto, gruesos

Producción de cosetería

Highlights:

La mejor aguja para coser denim (jeans) prelavado (especialmente agujas gruesas)

La mejor aguja para la producción de cosetería (especialmente agujas finas)

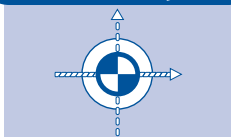


Muestra de la costura:



Punta de bola grande «SKF»

Símbolo de la punta:



Dirección de enhebrado

Producto:

Aguja con punta de bola grande

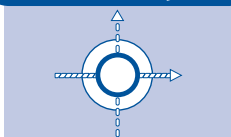
En mallas gruesas y anchas esta punta de bola extremadamente redondeada permite el desplazamiento de los hilos del tejido sin deteriorarlos.

Aplicaciones:

Materiales elásticos finos con hilos elastómeros insertados

Tejidos de punto gruesos

Símbolo de la punta:



Dirección de enhebrado

Producto:

Aguja con punta de bola muy ancha y redondeada

Esta combinación favorece la penetración puntual de tejidos y mallas debido al mayor desplazamiento posible de cada hilo.

Aplicaciones:

Materiales elásticos gruesos y medianos con hilos elastómeros insertados

Tejidos de punto muy gruesos

Highlight:

La mejor aguja para coser Lycra



Muestra de la costura:



Punta de bola especial para tejidos elásticos «SKL»

Puntas redondas / Agujas para coser tejidos

Material	Grosor de la aguja		Forma de la punta			
	NM	SIZE				
Tejidos	Ligero (tela para camisas/blusas)	65-75	9-11	R		
	Medio (tela para trajes)	80-90	12-14	SES		
	Pesado (tela para abrigos/fundas)	100-110	16-18	SES		
	Denim Ligero	70-90	10-14	SES		
	Medio	100-110	16-18	SUK		
	Pesado	110-140	18-22	SUK		
	Tejidos muy tupidos					
	Ligero (p.e. microfibras, seda, seda artificial)	65-70	9-10	SES	para prevenir deterioro de material	
		65-70	9-10	SPI	para prevenir fruncido de la costura	
	Medio (p.e. toldos)	100-180	16-24	R		
Pesado	200-330	25-30	R			
Géneros de punto	Fino	60	8	SES o SUK		
	Medio	65-75	9-11	SES		
	Grueso	75-90	11-14	SUK o SKF		
	Muy grueso	75-90	11-14	SKL		
Materiales elásticos						
p.e. fibras sintéticas de alta elasticidad, así como fibras sintéticas con hilos elastómeros insertados (Elastán, Lycra etc.)						
	Fino	65-70	9-10	SKF		
	Medio (en especial vendajes)	80-90	12-14	SKL		
	Grueso	80-90	12-14	SKL		
Elastómeros insertados (p.e. elásticos para cinturas de pantalones)						
		65-90	9-14	SPI	para impedir que el hilo elastómero sea empujado afuera	
Materiales compuestos						
Tejidos/géneros combinados con una capa interior (p.e. producción de camisas; costuras de cuellos y puños)						
		65-80	9-12	SPI		
Materiales en capas combinados con tejidos/géneros (p.e. Goretex, Sympatex, Helsapor)						
	Fino	65-70	9-10	SPI		
	Medio	80-90	12-14	SPI		
	Grueso	80-90	12-14	SPI		
Materiales laminados						
Textil/Textil (p.e. fundas para asientos de auto, trajes de surf, trajes de buceo)						
		80-110	12-18	SES		
Textil/Cartulina, Textil/Plástico, Cartón duro/Plástico (p.e. ajustes para asientos de autos)						
		100-140	16-22	R		
		100-140	16-22	SD1	para seguridad y atranque seguro	
		80-130	12-21	DH	para una costura atractiva	
Materiales encerados (p.e. toldos)						
	Medio	100-180	16-24	SPI o R		
	Pesado	200-330	25-30	R o SD1		
Hojas		65-90	9-14	R		
Combinaciones de materiales						
	Cuero/Textil	80-100	12-16	R		
Manufacturación de pieles y cueros		80-100	12-16	SPI		

Puntas redondas / Agujas para coser tejidos

El grosor correcto:

Junto al material y las propiedades del material, también la elección del hilo determina el grosor de la aguja:

Filamentos sin fin

Tipo de hilo	Poliamida 6.6 (Nylon)				Poliéster			
	Grosor del hilo		Grosor de la aguja		Grosor del hilo		Grosor de la aguja	
	No*	tex*	NM	SIZE	No*	tex*	NM	SIZE
Grueso	13	231	160-200	23-25	13	231	130-160	21-23
					14	214	130-140	21-22
	15	200	160-180	23-24	15	200	120-140	19-22
					18	167	120-130	19-21
	20	150	120-160	19-23	20	150	110-130	18-21
				24/25	125/120	110-130	18-21	
	30	100	100-140	16-22	30	100	110-120	18-19
					35/36	86/83	100-110	16-18
Medio	40	75	90-120	14-19	40	75	90-100	14-16
					50	60	80-90	12-14
	60/70	50/43	80-100	12-16	60/70	50/43	70-80	10-12
	80	38	70-90	10-14	80	38	65-80	9-12
	90	33	65-90	9-14	90	33	60-80	8-12
Fino	120	25	65-80	9-12	120	25	60-80	8-12
	180	17	65-80	9-12	180	17	60-70	8-10
					200	15	60-65	8-9
					250	12	55-60	6-9
					360	8	50-55	5-6

Consejo de SCHMETZ:

Esta tabla solo contiene los hilos más comunes y los de algodón. Hilos de seda y de bordar han sido omitidos para mantener la claridad. Si usted tiene preguntas especiales concernientes a estos hilos, diríjase por favor a su productor de hilos.

Core spun

Tipo de hilo	Poliéster/Algodón				Poliéster/Poliéster			
	Grosor del hilo		Grosor de la aguja		Grosor del hilo		Grosor de la aguja	
	No*	tex*	NM	SIZE	No*	tex*	NM	SIZE
Grueso	15	200	140-160	22-23				
	20	150	130-160	21-23	20	150	120-140	19-22
	24	125	130-160	21-23	25	120	110-130	18-21
	25	120	130-160	21-23				
	28	107	130-160	21-23				
	30	100	120-140	19-22	30	100	110-130	18-21
	30/36	86/83	110-130	18-21	35/36	86/83	110-120	18-19
Medio	40	75	100-120	16-19	40	75	90-110	14-18
	50	60	100-120	16-19	50	60	90-100	14-16
	60	50	100-110	16-18	60/70	50	90-100	14-16
	75	40	90-100	14-16	80	40	70-90	10-14
	80/90	38/33	80-90	12-14	90	38/33	65-80	9-12
Fino	100	30	70-90	10-14	100	30	70-80	10-12
	120	25	70-80	10-12	120	25	70-80	10-12
					140	21	60-70	8-10
	150/160	20/19	65-70	9-10	150/160	20/19	50-60	5-8
	180	17	50-65	5-9	180	17	50-60	5-8

* No = Número de etiqueta

tex = Unidad de medida
en g/1000 m (p.e. 17 tex =
1000 m de hilo pesan 17 g)



FERD. SCHMETZ GMBH, Bicherouxstraße 53 – 59, 52134 Herzogenrath (Germany)
Tel. +49 (0) 2406 – 85 0, Fax +49 (0) 2406 – 85 222
www.schmetz.com, info@schmetz.com